



## Almennar húsaleigubætur

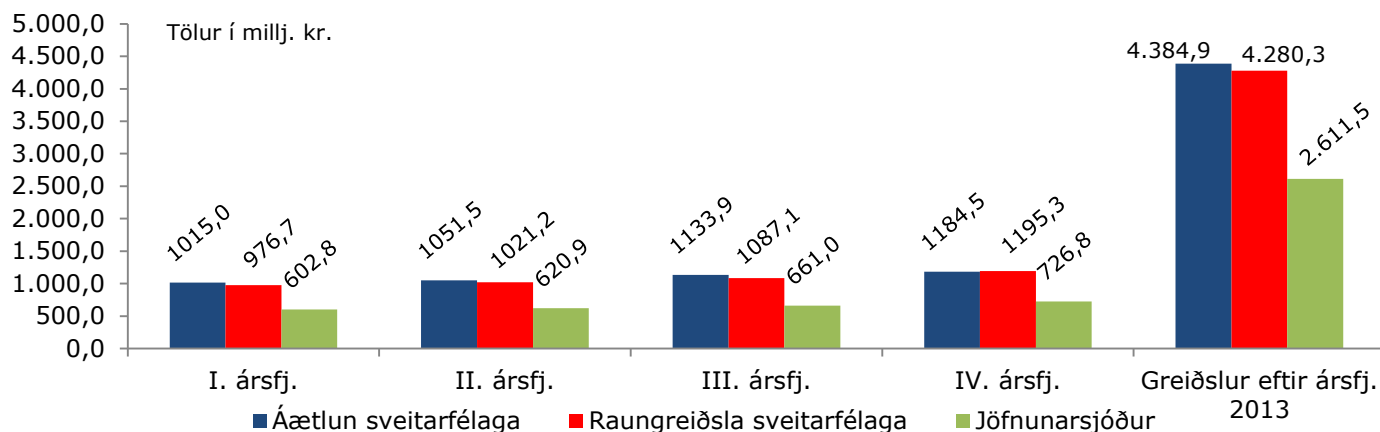
## Mynd 1: Áætlaðar og raungreiðslur sveitarfélaga og Jöfnunarsjóðs sveitarfélaga 2013

Áætlað greiðsluhlutfall Jöfnunarsjóðs sveitarfélaga á árinu 2013 vegna greiðslu sveitarfélaga á almennum húsaleigubótum var 64% að teknu tilliti til áætlunar um ráðstöfunarfjármagn sjóðsins á árinu og áætlunar sveitarfélaga um greiðslur. Við hverja ársfjórðungslega greiðslu var haldið eftir 5% geymslufé til þess að mæta því ef heildargreiðslur sveitarfélaga færu fram úr áætlunum þeirra, sbr. ákvæði í 3. mgr. 3. gr. nýrrar reglugerðar um framlög Jöfnunarsjóðs sveitarfélaga vegna húsaleigubóta nr. 150/2013.

Sveitarfélög skiluðu 1. nóvember 2012 með rafrænum hætti í Smalann fyrir áætlunum sínum um heildargreiðslur almennra húsaleigubóta á árinu 2013 miðað við grunnfjárhæðir bóta, sbr. breytingu, nr. 1034/2007, á eldri reglugerð sjóðsins um framlög vegna húsaleigubóta, nr. 122/2003. Sveitarfélögin áætluðu að greiða samtals 4.384,9 m.kr. í almennar húsaleigubætur á árinu 2013. Raungreiður sveitarfélaganna námu 4.280,3 m.kr. eða 97,6% af upphaflegri áætlun.

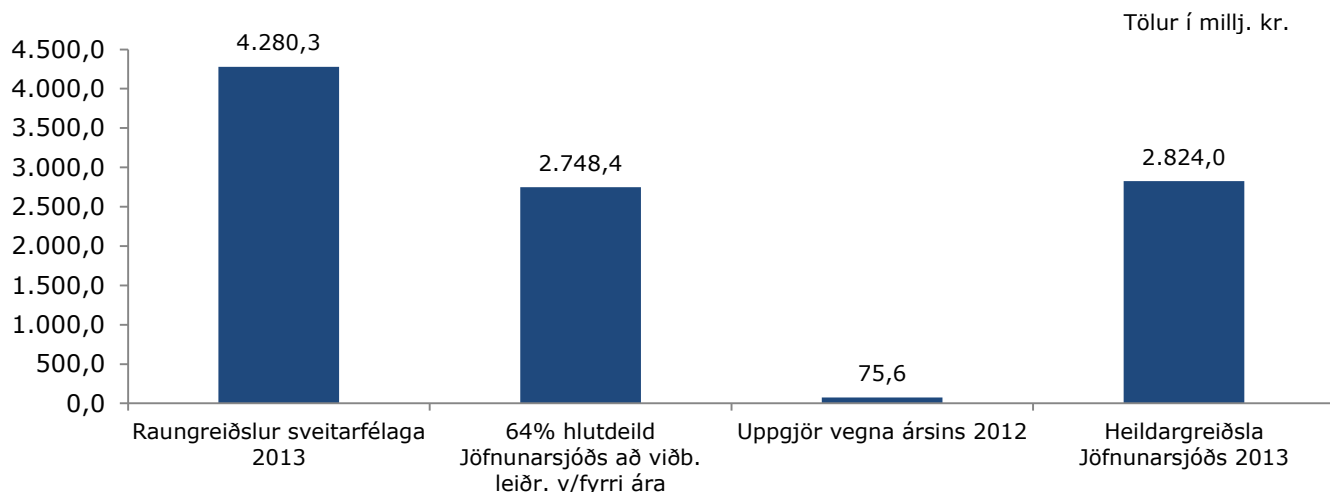
Hlutdeild Jöfnunarsjóðs í þeim greiðslum nam 64%, eins og áður segir eða 2.739,4 m.kr. Við hverja ársfjórðungslega greiðslu kom 5% geymslufé til frádráttar sem nam 137,0 m.kr. Til viðbótar voru á árinu greiddar leiðréttingar vegna greiðslu framlaga á fyrri árum, samtals að fjárhæð 9,02 m.kr. Heildargreiðslur sjóðsins vegna almennra húsaleigubóta eftir ársfjórðungum á árinu 2013 námu því samtals 2.611,5 m.kr.

Áætlað greiðsluhlutfall Jöfnunarsjóðs vegna ársins 2013 verður tekið til endurskoðunar á árinu 2014 þegar endanlegt ráðstöfunarfjármagn sjóðsins vegna verkefnisins á árinu 2013 liggur fyrir. Í kjölfarið mun uppgjör ársins fara fram.



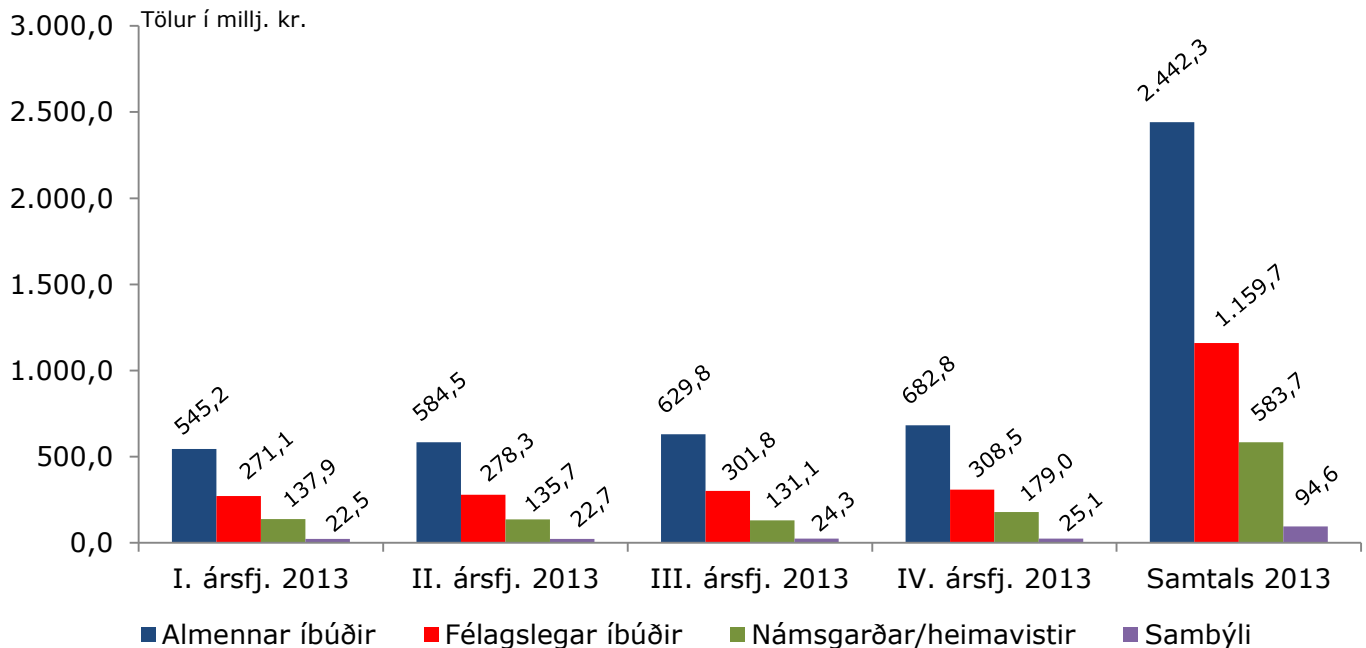
## Mynd 2: Almennar húsaleigubætur árið 2013

Þegar geymslufé vegna ársins 2013 hafði komið til greiðslu og uppgjör vegna ársins 2012 farið fram námu heildargreiðslur Jöfnunarsjóðs sveitarfélaga á framlögum vegna almennra húsaleigubóta á árinu 2013 samtals 2824,0 m.kr.



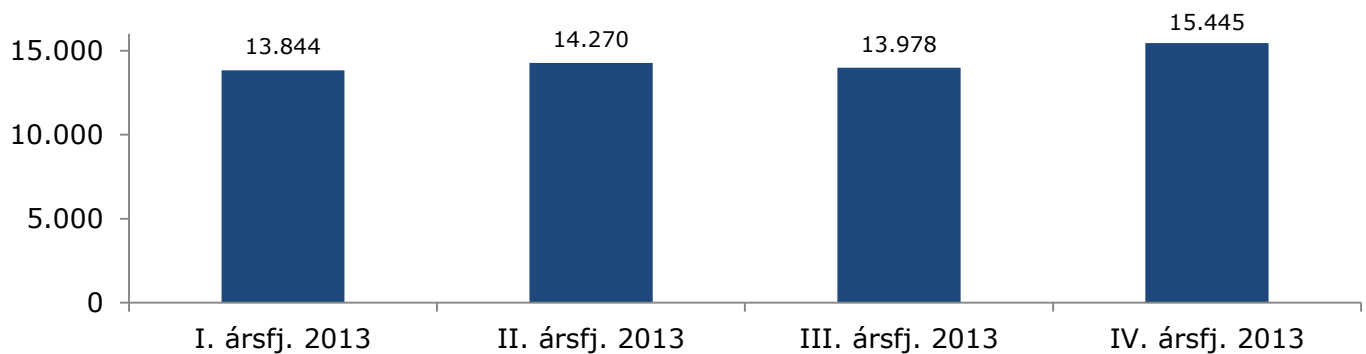
### Mynd 3: Greiðslur sveitarfélaga á almennum húsaleigubótum eftir tegund húsnæðis

Á árinu 2013 greiddu sveitarfélögin almennar húsaleigubætur að fjárhæð 2.442,3 m.kr. til einstaklinga í almennum íbúðum, 1.159,7 m.kr. til einstaklinga í félagslegum íbúðum, 583,7 m.kr. til einstaklinga á námsgörðum/heimavistum og 94,6 m. kr. til einstaklinga á sambýlum.



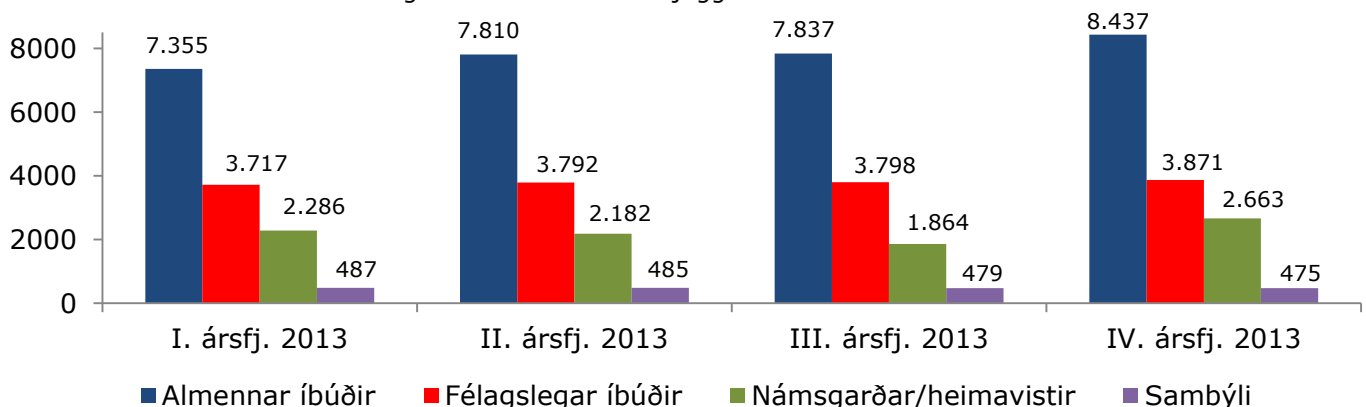
### Mynd 4: Fjöldi einstaklinga að meðaltali er nýtur almennra húsaleigubóta

Á IV. ársfj. 2013 nutu að meðaltali 15.445 einstaklingar almennra húsaleigubóta. Fjölgun frá I. ársfj. 2013 var því 1.601 bótaþegi. Á árinu 2013 nam fjöldi bótaþega 14.384 að meðaltali.



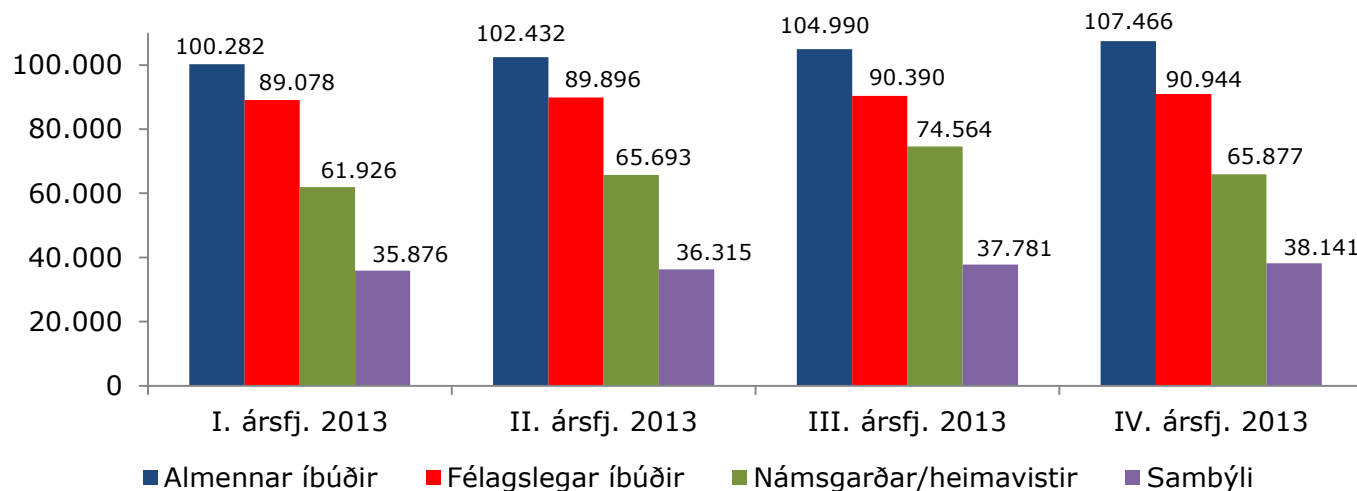
### Mynd 5: Fjöldi einstaklinga að meðaltali er nýtur almennra húsaleigubóta eftir tegund leiguhúsnæðis

Flestir sem nutu almennra húsaleigubóta á árinu 2013 bjuggu í almennum íbúðum.



## Mynd 6: Meðaltal greiddrar húsaleigu á mánuði á árinu 2013 eftir tegund leiguhúsnæðis

Meðaltal húsaleigu tekur mið af greiðslum þeirra er njóta almennra húsaleigubóta. Ekki er tekið tillit til stærðar íbúða við útreikning á meðaltalinu.

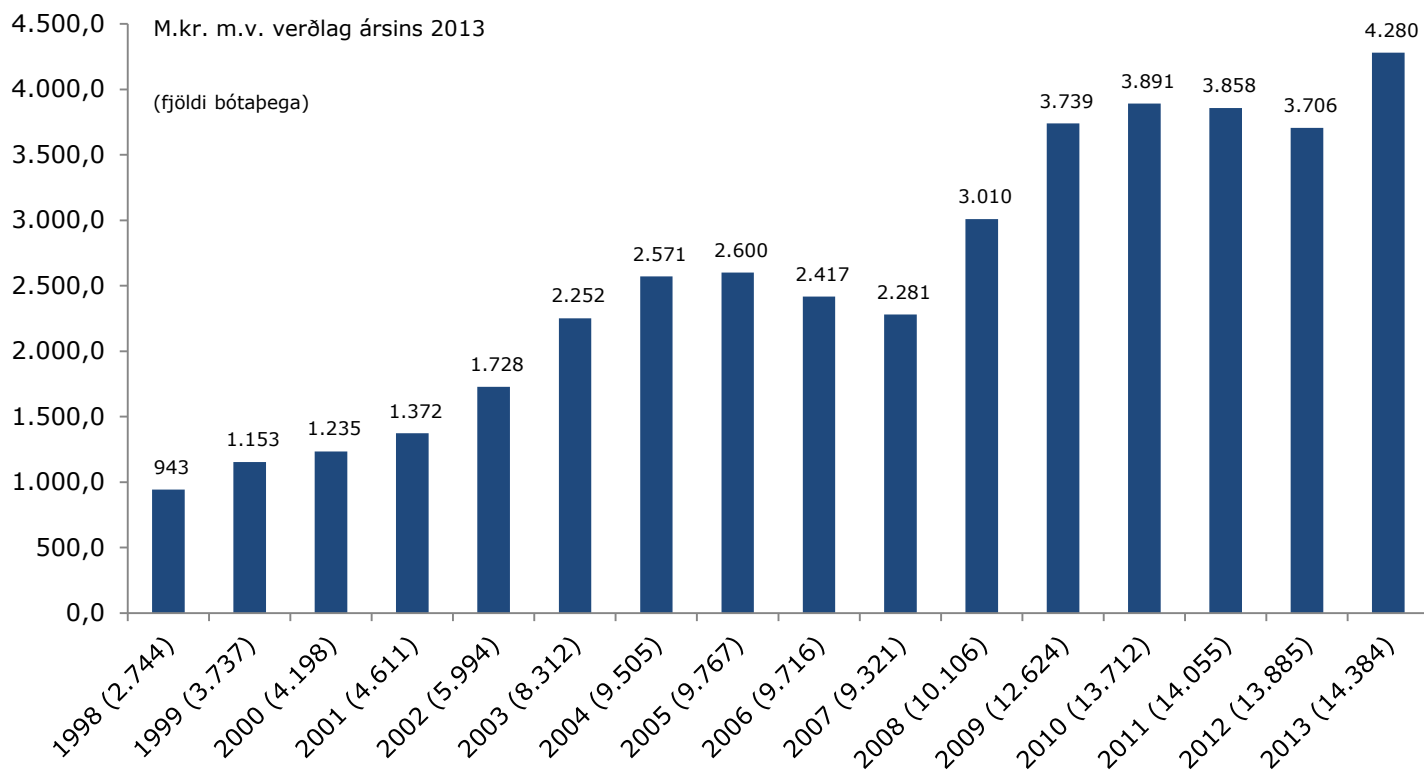


## Mynd 7: Greiðslur sveitarfélaga á almennum húsaleigubótum frá árinu 1998

Framkvæmd húsaleigubótakerfisins er verkefni sveitarfélaga og fjármagnað af þeim og Jöfnunarsjóði sveitarfélaga, sbr. lög um húsaleigubætur, nr. 138/1997, með síðari breytingum og reglugerð velferðarráðuneytisins um húsaleigubætur, nr. 118/2003 með síðari breytingum. Nánar er kveðið á um framlög Jöfnunarsjóðs sveitarfélaga vegna húsaleigubóta í reglugerð nr. 150/2013 með síðari breytingum.

Á myndinni má sjá greiðslur sveitarfélaga á almennum húsaleigubótum frá árinu 1998 til ársins 2013 miðað við verðlag ársins 2013 og fjölda bótaþega. Miðað er við meðaltal vísitölu hvers árs. Heildargreiðslur sveitarfélaga á almennum húsaleigubótum árið 2013 voru 4.280,3 m. kr. og fjöldi bótaþega 14.384 að meðaltali.

### Sveitarfélög

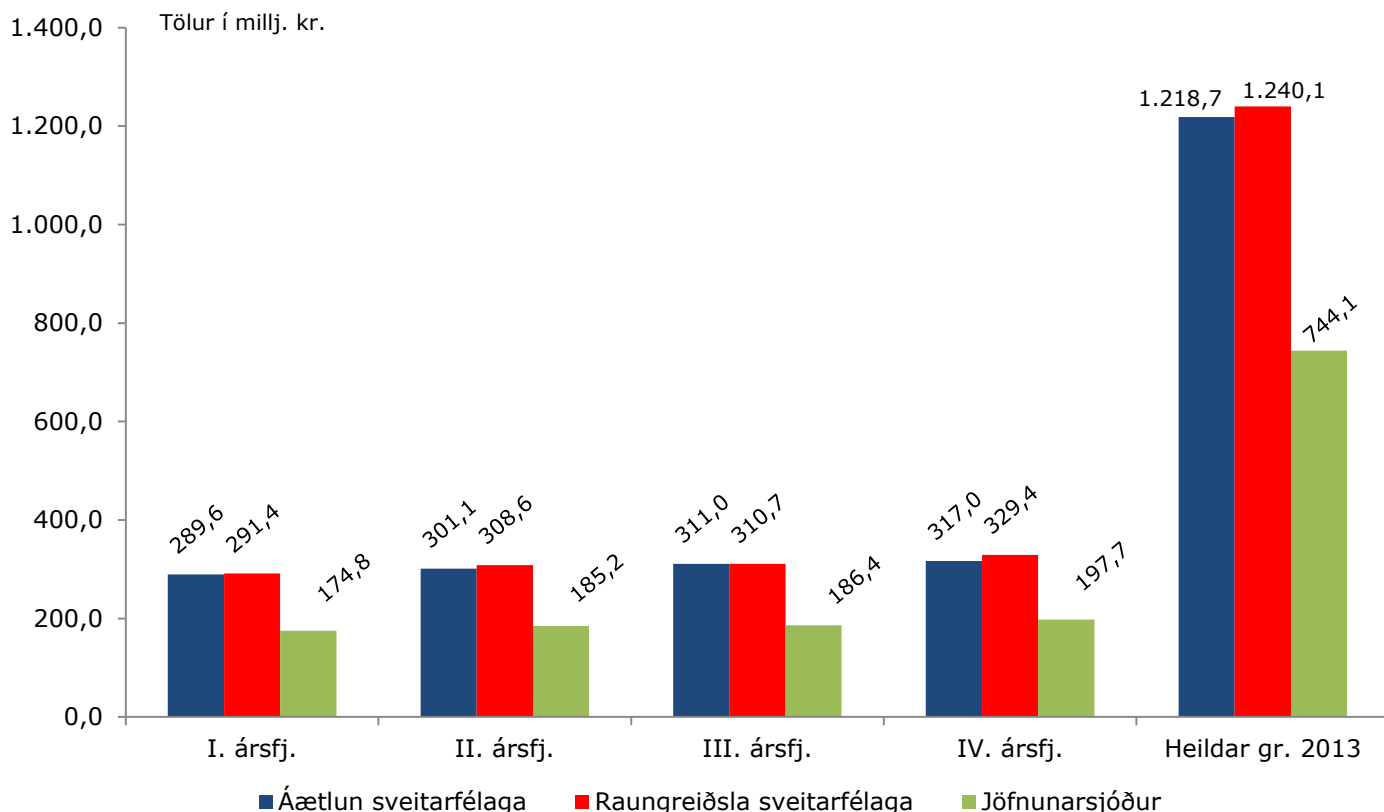


## Sérstakar húsaleigubætur

Með samkomulagi ríkis og sveitarfélaga um húsaleigubætur er tók gildi 1. apríl 2008 kemur ríkið að greiðslu sérstakra húsaleigubóta með 60% þátttöku. Alls greiddu 26 sveitarfélög sérstakar húsaleigubætur árið 2013.

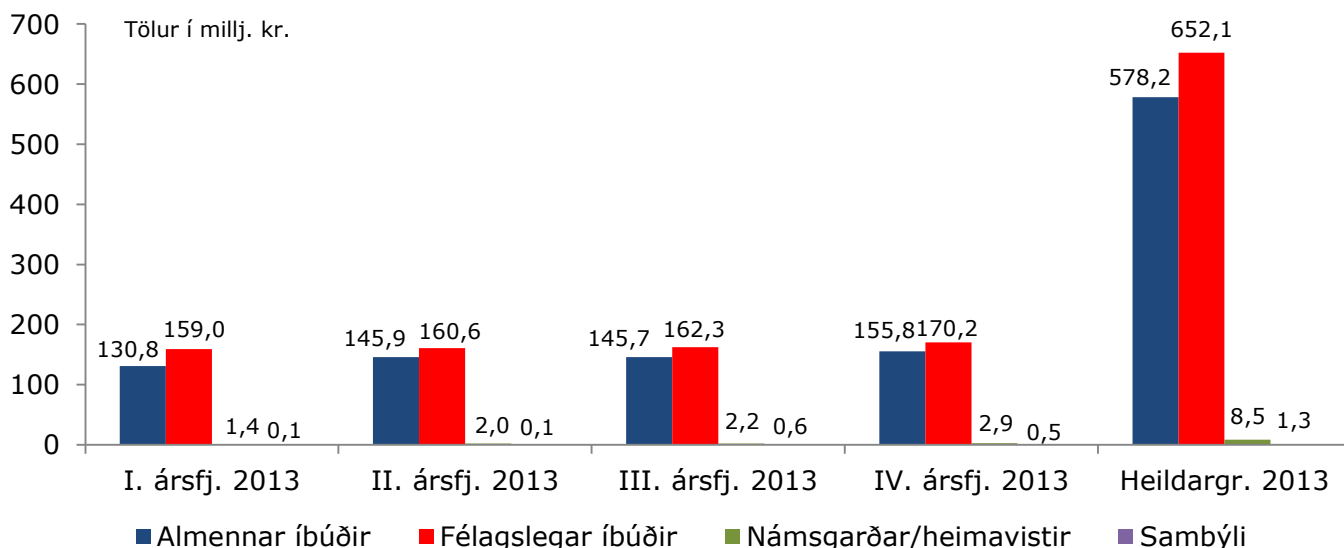
### Mynd 8: Áætlanir og raungreiðslur sveitarfélaga og Jöfnunarsjóðs sveitarfélaga á sérstöku húsaleigubótum árið 2013

Upphaflega áætluðu sveitarfélögin að greiða 1.218,7 m. kr. í sérstakar húsaleigubætur árið 2013. Samtals greiddu þau 1.240,1 m.kr. eða 1,76% umfram upphaflega áætlun. Kostnaðarþátttaka Jöfnunarsjóðs sveitarfélaga í greiðslum sveitarfélaganna var 60% eða samtals 744,1 m. kr.



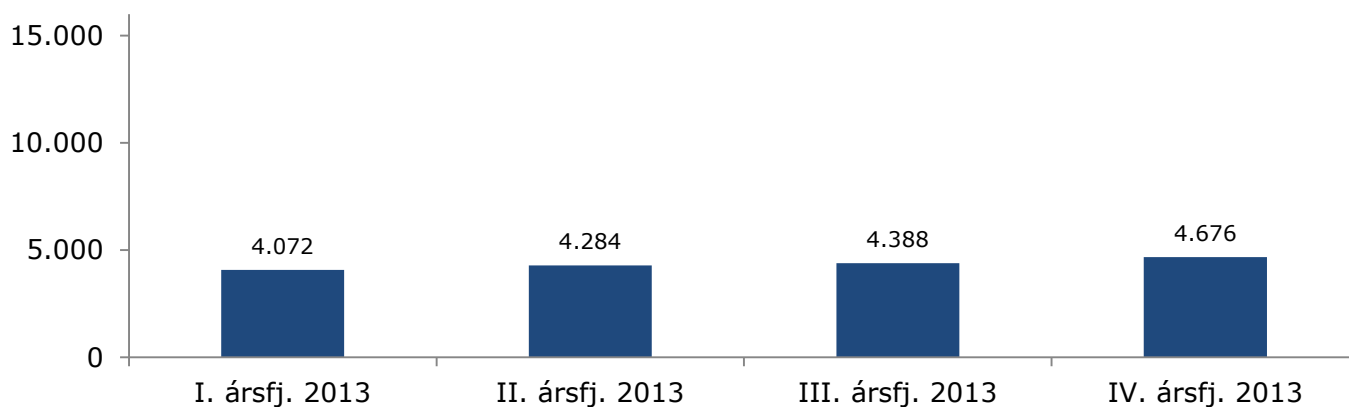
### Mynd 9: Greiðslur sveitarfélaga á sérstöku húsaleigubótum eftir tegund leiguhúsnæðis

Á árinu 2013 greiddu sveitarfélögin sérstakar húsaleigubætur að fjárhæð 578,2 m.kr. til einstaklinga í almennum íbúðum, 652,1 m.kr. til einstaklinga í félagslegum íbúðum, 8,6 m.kr. til einstaklinga á námsgörðum/heimavistum og 1,3 m. kr. til einstaklinga á sambýlum.



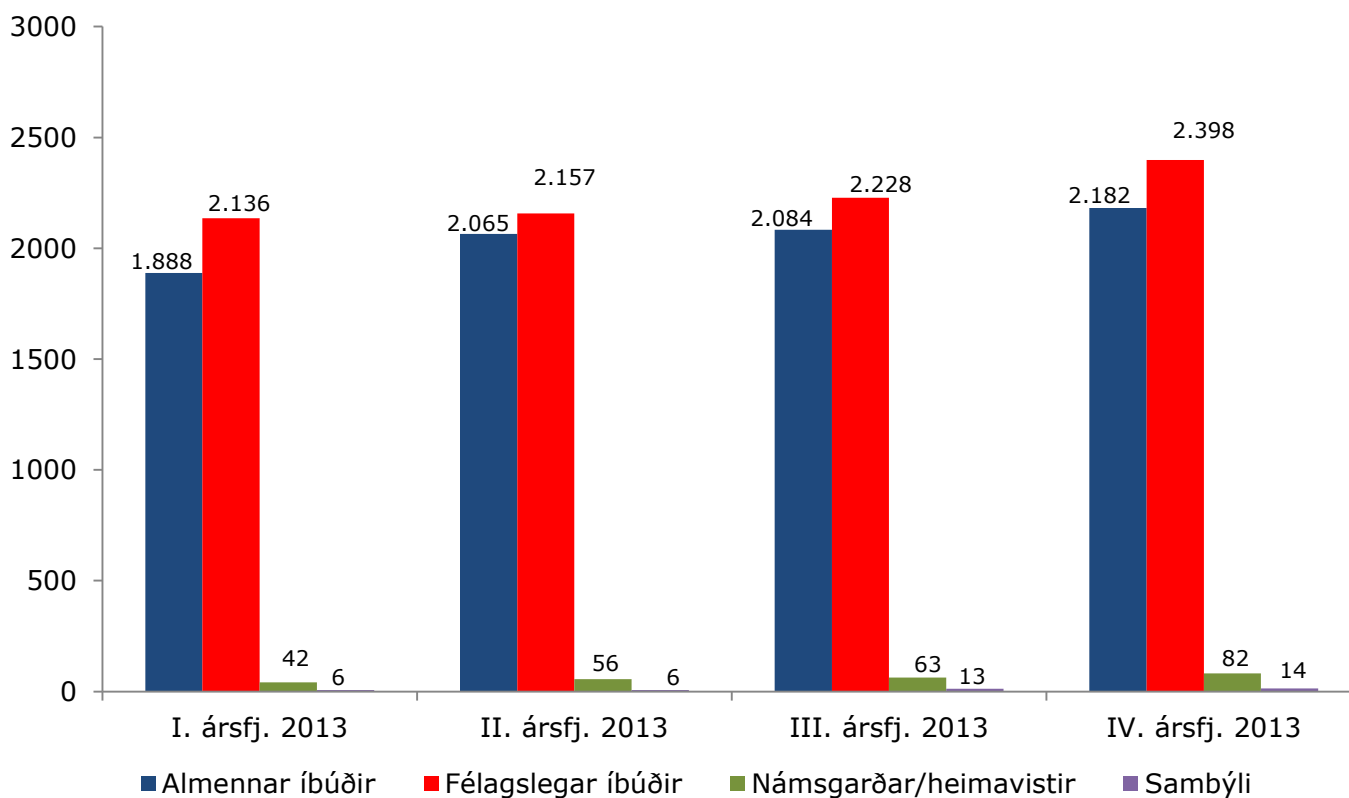
## Mynd 10: Fjöldi einstaklinga að meðaltali er nýtur sérstakra húsaleigubóta

Árið 2013 nutu að meðaltali 4.355 einstaklingar sérstakra húsaleigubóta. Flestir nutu sérstakra húsaleigubóta á IV. ársfjórðungi eða 4.676.



## Mynd 11: Fjöldi einstaklinga að meðaltali er nýtur sérstakra húsaleigubóta eftir tegund leiguhúsnæðis

Flestir sem nutu sérstakra húsaleigubóta á árinu 2013 bjuggu í félagslegum íbúðum.



## Mynd 12: Greiðslur sveitarfélaga á sérstökum húsaleigubótum frá 2008

Á myndinni má sjá greiðslur sveitarfélaga á sérstökum húsaleigubótum frá árinu 2008 til ársins 2013 miðað við verðlag ársins 2013. Samtals greiddu sveitarfélögin 1.240,1 m.kr. í sérstakar húsaleigubætur árið 2013.

